

「今月のトピックス」

新型コロナウイルスの集団感染を防ぐために

！ 感染症対策 へのご協力をお願いします

新型コロナウイルスを含む感染症対策の基本は、「手洗い」や「マスクの着用を含む咳エチケット」です。

① 手洗い

正しい手の洗い方

手洗いの時、爪は短く切っておきましょう。時計や指輪は外しておきましょう。



石けんで洗い終わったら、十分に水で流し、清潔なタオルやペーパータオルでよく拭き取って乾かします。

② 咳エチケット

3つの咳エチケット

電車や職場、学校など人が集まるところでやろう



正しいマスクの着用



新型コロナウイルスの集団感染を防ぐために



感染拡大を防ぐために

国内では、散発的に小規模に複数の患者が発生している例がみられます。この段階では、濃厚接触者を中心に感染経路を追跡調査することにより感染拡大を防ぎます。

今重要なのは、今後の国内での感染の拡大を最小限に抑えるため、

小規模な患者の集団（クラスター）が次の集団を生み出すことの防止です。

＜感染経路の特徴＞

※「小規模患者クラスター」とは感染経路が追えている数人から数十人規模の患者の集団のことです。

- ◆ これまでに国内で感染が明らかになった方のうちの8割の方は、他の人に感染させていません。
- ◆ 一方、スポーツジム、屋形船、ピュッフェスタイルの会食、雀荘、スキーのゲストハウス、密閉された仮設テントなどでは、一人の感染者が複数に感染させた事例が報告されています。

このように、集団感染の共通点は、特に、「換気が悪く」、「人が密に集まって過ごすような空間」、「不特定多数の人が接触するおそれが高い場所」です。

国民の皆さまへのお願い

- ◇ 換気が悪く、人が密に集まって過ごすような空間に集団で集まることを避けてください。
- ◇ イベントを開催する方々は、風通しの悪い空間や、人が至近距離で会話する環境は、感染リスクが高いことから、その規模の大小にかかわらず、その開催の必要性について検討するとともに、開催する場合には、風通しの悪い空間をなるべく作らないなど、イベントの実施方法を工夫してください。

これらの知見は、今後の疫学情報や研究により変わる可能性があります。現時点で最善と考えられる注意事項をまとめたものです。

厚生労働省では、クラスターが発生した自治体と連携して、クラスター発生の早期探知、専門家チームの派遣、データの収集分析と対応策の検討などを行っていくため、国内の感染症の専門家で構成される「クラスター対策班」を設置し、各地の支援に取り組んでいます。

厚生労働省 Ministry of Health, Labour and Welfare 令和2年3月1日版

川崎市新型コロナウイルス感染症コールセンター

電話044-200-0730



「ご意見・ご要望について」

Q：看護師さん、助手さん共にとっても良くして頂き本当にありがとうございます。少し気が付いたことを書かせて頂きます。  
①洗濯機がカビだらけだったのでカビ取りをしてほしい。②どこの病院も人手不足とは思いますが、先生、看護師さん、助手さん忙しくてとても大変だと思えます。人手不足の解消が少しでもできたらいいなと思えます、そんな中とても良くして頂きありがとうございます。

A：この度は不快な思いをさせてしまい申し訳ございませんでした。洗濯機については定期的に清掃を行っておりますが、ご意見を受け、直ちにカビ取り清掃を実施いたしました。

Q：初めての入院、手術で不安なことがありましたが、医師の先生をはじめ、スタッフの皆様が親切に対応して下さいとても安心して治療を受けることが出来ました。この場をお借りして御礼申し上げます。大変お世話になりました。

A：この度は、初めての入院、手術で不安の中、安心して治療を受けて頂くことができ、大変嬉しく思います。また、医師、スタッフへお褒めの言葉をいただきありがとうございます。これからも患者さんに寄り添い、安心して治療に専念していただけるよう、職員一同、努めて参ります。

## 《今月のトピックス》

# 「新しい生活様式」の実践例

### (1) 一人ひとりの基本的感染対策

#### 感染防止の3つの基本：①身体的距離の確保、②マスクの着用、③手洗い

- 人との間隔は、できるだけ2m（最低1m）空ける。
- 遊びに行くなら屋内より屋外を選ぶ。
- 会話をする際は、可能な限り真正面を避ける。
- 外出時、屋内にいるときや会話をするときは、症状がなくてもマスクを着用
- 家に帰ったらまず手や顔を洗う。できるだけすぐに着替える、シャワーを浴びる。
- 手洗いは30秒程度かけて水と石けんで丁寧に洗う（手指消毒薬の使用も可）

※ 高齢者や持病のあるような重症化リスクの高い人と会う際には、体調管理をより厳重にする。

#### 移動に関する感染対策

- 感染が流行している地域からの移動、感染が流行している地域への移動は控える。
- 帰省や旅行はひかえめに。出張はやむを得ない場合に。
- 発症したときのため、誰とどこで会ったかをメモにする。
- 地域の感染状況に注意する。

### (2) 日常生活を営む上での基本的生活様式

- まめに手洗い・手指消毒 □咳エチケットの徹底 □こまめに換気
- 身体的距離の確保 □「3密」の回避（密集、密接、密閉）
- 毎朝で体温測定、健康チェック。発熱又は風邪の症状がある場合はムリせず自宅で療養



外出控え

密集回避

密接回避

密閉回避

換気

咳エチケット

手洗い

厚生労働省ホームページより

## 《ご意見・ご要望について》

### 寄附・励ましのお言葉に関するお礼

新型コロナウイルス感染症への対応に関して、多くの市民の方、近隣の医療機関の方、事業者の方からマスク、ガウン、キャップ等のご寄付をいただいております。当院へのご支援をいただきましたことを心より御礼申し上げます。ご寄付いただいたマスク等は大切に使用させていただきます。今後も不安定な状況が続く見込みですが、計画的かつ効率的な運用に努めてまいります。今後も市民の皆様様に安心安全な医療を提供できるように感染管理を徹底してまいります。



## 「今月のトピックス」

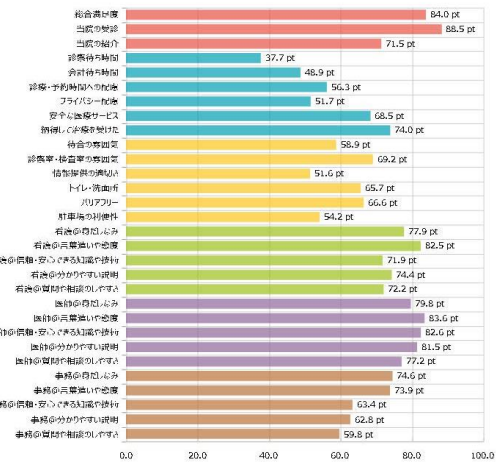
# 患者満足度調査結果のご報告

2020年3月17日に実施した患者満足度調査結果についてご報告いたします。

ご協力いただきましてありがとうございました。

当院への評価・満足度を把握し、その問題点の改善や満足度の向上に役立てて参ります。

IV-1. 満足度ポイント一覧



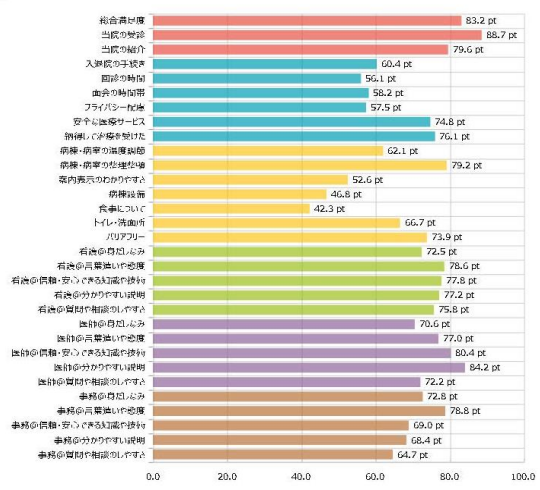
**総合満足度 84.0 ポイント**

総合満足度  
医療サービス  
施設・設備・情報提供  
看護部の対応  
医師の対応  
事務の対応

最もポイントが高いのは、「当院の受付」の88.5ポイントです。  
次いで「総合満足度」の84.0ポイント、「医師の清潔さ」の83.6ポイントとなっています。  
最もポイントが低いのは、「診療待ち時間」の37.7ポイントです。  
※ポイントは小数点第一位で四捨五入しています。

**外来満足度**

IV-1. 満足度ポイント一覧



**総合満足度 83.2 ポイント**

総合満足度  
医療サービス  
施設・設備・情報提供  
看護部の対応  
医師の対応  
事務の対応

最もポイントが高いのは、「当院の受付」の88.7ポイントです。  
次いで「医師の分かりやすい説明」の84.2ポイント、「総合満足度」の83.2ポイントとなっています。  
最もポイントが低いのは、「食事について」の42.3ポイントです。  
※ポイントは小数点第一位で四捨五入しています。

**入院満足度**

### 【外来満足度】

調査期間：令和2年3月17日  
調査対象者：調査実施期間内に来院された患者さん  
配布数：377部  
有効回答数：359部

### 【入院満足度】

調査期間：令和2年3月17日  
調査対象者：調査実施期間内に入院されている患者さん  
配布数：249部  
有効回答数：192部

## 「ご意見・ご要望について」

**Q：採血検査について、8時に正面玄関が開き、番号札を取りに入っても、すでに時間外入口から入った人が取っており、順番が遅い。本来、正面が入口なので緊急から入って先に取るのは不公平である。このシステムを、変更して欲しい。**

**A：頂いたご意見を含め、新型コロナウイルスを想定した「新しい生活様式」へ向けた取り組みとして、患者さんの院内での滞在時間を最小限にとどめるために、7月1日から、通院中の患者さんの入館は、『正面玄関』をご利用いただくこととします。なお、正面玄関は外来診療日の午前8時に開錠いたします。**

**Q：先生・看護師さんはじめ大勢の皆さん大変お世話様になりました。時に死もある手術。高度な技で助けて頂きました。優しく、暖かく、どなたも本当に良くして下さいました。ありがとうございます。心からお礼申し上げます。**

**A：このようなお声を頂き大変励みになります。これからも、みなさんに安心して来院され、治療に専念していただけるよう、職員一同、努めて参ります。**

## 《今月のトピックス》

# 感染症対策へのご協力をお願いします。

新型コロナウイルスの感染拡大防止にご協力をお願いします

## 「密閉」「密集」「密接」しない!

●「ゼロ密」を目指しましょう。屋外でも、密集・密接には、要注意!

他の人と  
十分な距離を取る!



窓やドアを開け  
こまめに換気を!



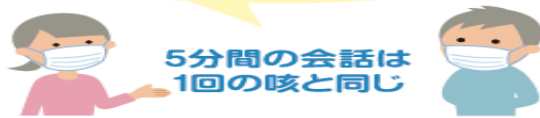
屋外でも密集するような  
運動は避けましょう!  
少人数の散歩や  
ジョギングなどは大丈夫



飲食店でも距離を取りましょう!  
・多人数での会食は避ける  
・隣と一つ飛ばしに座る  
・互い遠くに座る



会話をするときには  
マスクをつけましょう!



電車やエレベーターでは  
会話を慎みましょう!



首相官邸  
Prime Minister's Office of Japan

厚生労働省

厚生労働省フリーダイヤル

厚労省 コロナ

検索

0120-565653

## 《ご意見・ご要望について》

**Q** : 産婦人科の検診で妻の付き添いで、病院に來ていますが、新型コロナの影響で診察室には妻しか入れない状況です。感染症のリスクなどあるため仕方のない事だと考えてます。しかしながら、私が待合で待っていると外国人の旦那さんは中待合まで入っている姿をよくみます。外国人はなんでもありなののでしょうか。これでは納得いかないです。ルールを統一して欲しいです。

**A** : 外国人患者さんのご家族は、通訳が必要な際に中待合や診察室まで入って頂いております。誤解が生じないように掲示し周知いたします。

**Q** : 各受付の方の声が聞き取りづらい。マスク、ビニールカーテンのせいだと思いますが、もう少し大きな声をお願いします。初診ということもあり、指示がよくわかりませんでした。

**A** : 新型コロナウイルス感染症の感染防止の為にマスク、ビニールカーテン等の対策を取っています。説明やご案内等の際に、聞き取りづらい場合などは遠慮なくお申し付けください。

## 《今月のトピックス》

### スマートフォンを利用した患者呼出サービスについて

外来待ち時間の負担軽減とソーシャルディスタンス確保にも有効な、スマートフォンを利用した患者呼び出しサービスの導入をしています。

#### 診察状況お知らせ機能

当日受付した科の待ち状況が確認できます。診察が近づいたら（順番の2番前）お知らせ通知が届きます。（医師の診察についてのみ。救急は対象外）

#### 予約情報確認(通知)機能

当院の予約情報の確認ができます。（当日以降の予約情報が表示されます）  
診察の前日にはお知らせ通知が届きます

#### 近隣医療機関検索

「かわさきのお医者さん」へリンクします。近隣の医療機関や「かかりつけ医」の検索が行えます。

詳しくは、総合案内、初診受付、東西外来受付に備え付けのパンフレットをご覧ください。

右のQRコードよりアプリがダウンロードできます。



## 《ご意見・ご要望について》

**Q**：毎日通う時に利用している駐車場で気づいた事なのですが、柱周りやエレベーターまでに上がる階段脇に長い間のホコリがたまっているのがとても気になります。感染症の時でもあり、きれいにしていただければと書かせていただきました。宜しくお願い致します。

**A**：ご意見頂いた箇所を含め清掃いたしました。  
今後は定期的に清掃していく予定です。  
気持ちよくご利用いただけるように配慮して参ります。



《今月のトピックス》

感染症対策へのご協力をお願いします。

～新型コロナウイルスを含む感染症**対策**の基本は「手洗い」や「マスクの着用を含む咳エチケット」です。～



AIサーモ  
グラフィー  
(簡易体温計)  
入りました!



ハローキティを探してね!



《ご意見・ご要望について》

**Q:** レンタルパジャマに関しての希望があります。ポケットが無くとても不便している。なぜポケットが無いのか？作るとき考えなかったのか？検討をお願いします。

**A:** パジャマのポケットに患者さんが、指輪や現金を入れたまま着替え紛失した事例があり、レンタルパジャマにはポケットが付いておりません。ご理解ください。

**Q:** 正面玄関左側に整列していたが、左扉開錠後すぐに右側が開錠され、右扉側に並んでいた数名の患者さんが先に院内に入り受付を行っていた。ルール通り左扉側に並んでいたのに右扉側に並んだ人が先に受付するのは不公平である。また、立って並ぶのが大変なため椅子を増やして欲しい。

**A:** 正面玄関の開錠方法を変更し、左扉側に整列している患者さんが院内に入ったことを確認後、右扉側を開錠することとしました。また、椅子については、10月6日に増設を予定しています。

《今月のトピックス》

病院の基本方針について見直しを行いました。

～患者さんと病院・職員との相互の信頼関係に基づいた医療を協働して作りあげていくために～

理 念

私たちは、市民がいつでも、安心し満足できる、愛ある医療を提供します。

病院の基本方針

- 医療スタッフ連携のもとに最適な医療を提供します。
- 24時間、365日、救急・災害時医療を提供します。
- 地域の医療・保健・福祉と密接に連携します。
- 市民の健康保持増進と疾病予防に努めます。
- 良質な医療を行う医療人を育てます。
- 環境に優しい医療を提供します。
- 医療資源を大切に、効率的に運営します。
- 安全で安心な医療を提供できる職場環境を作ります。

患者さんの権利と責務

I 権利

- どなたも平等に、適切な医療サービスを受けられます。
- 病気と治療について、十分な情報と説明を受けたうえで、治療方針をご自分の意思で決められます。
- 医療者の教育や実習・研究的治療への協力を求められても断れます。
- 意思に反する医療の提供及び教育・研究への協力を拒否しても、何ら不利益を被ることはありません。
- 診療情報が保護されプライバシーは尊重されます。
- 診療に関する記録の開示を受けることができます。
- セカンドオピニオンを求めることができます。

II 責務

- ご自分の体調等の情報を正確に医療者に伝える責務があります。
- 治療方針の決定について、ご自分の意思を明らかにする責務があります。
- 治療に必要な診療上の指示を守る責務があります。
- 病院の快適な療養環境を維持する責務があります。

《ご意見・ご要望について》

**Q：1階採尿室で、採尿カップを窓口に提出する時に、尿器を手に持ってその手でガラス戸を開ける。他の人のすぐ後です。不潔だと思います。改善をお願いします。**

**A：採尿室側の扉を検査室側にガラス扉を移動しました。患者さんが、扉の開閉せずに採尿カップを置けるように改善しました。また、置かれたらすぐに検査室内に移動します。**

**Q：駐車場のステップ端を含め床にたまったホコリがきれいになってとても印象が良くなりました。ありがとうございます。ただ残念なのは、ガムのポイ捨て跡がたくさん残っております。環境的にもう少し清潔感があるとよりよくなると思う。**

**A：ご意見のありました。駐車場のガムのポイ捨て跡につきましては清掃を行いました。今後は、定期的に清掃していきます。**



清掃前

清掃後

《今月のトピックス》

入院前PCR検査を開始しました

2020年11月17日より、入院されるすべての患者さんに唾液によるPCR検査を開始しました。感染防止にご協力をお願いいたします。

入院前検査フロー

検査結果を確認してから、入院となります

安全に入院生活を送るために、検査にご協力よろしくお願ひいたします。



入院の決定



唾液PCR検査用の容器をお渡しします。



入院される3日前(土日休診日を除く)までにお持ちください。

《ご意見・ご要望について》

**Q：**新型コロナウイルス感染症対策について、入口と出口を分けた方が良く、手指消毒、発熱チェックをしてから院内へ入るようにしてほしい。改善をお願いします。

**A：**11月16日より、新型コロナウイルス感染症拡大防止対策として、来院される患者さん、付添の方を含むすべての来院される方に、正面玄関(右側を入口、左側を出口)、時間外出入口での問診及び体温測定、手指消毒と発熱等の問診をさせていただくこととしました。患者さんの安全を確保し、皆さんが安心して受診していただけるようご協力をお願いいたします。





## 《今月のトピックス》

### 10分でわかる健康講座～放置しない！体からのSOS～

川崎市立多摩病院  
10分でわかる健康講座  
～放置しない！体からのSOS～

## 慢性腎臓病

Chronic Kidney Disease:CKD

講師 腎臓・高血圧内科 医長  
黒屋 紗也香

多摩病院 10分でわかる [検索](#)




パソコンやスマートフォンで  
ご覧いただけます！



第1回のQRコード

ご存じですか？

コロナ禍で開催できなくなった市民健康講座が、Youtubeで視聴できるようになりました！

第1回は腎内 黒屋先生による「慢性腎臓病」についてです。

第2回は、代謝内科の浅井先生と栄養部の2本立てで「もっと知ろう！糖尿病」を予定しています。

第3回、4回も企画しております！  
皆さんもぜひご覧ください！

## 《ご意見・ご要望について》

**Q：**マスクは付けているようで、鼻がまる見えで空間が空き、付けていないのと同じような状態の職員が居ました。新型コロナウイルス感染症がどこで感染するかわからないので、改善をお願いします。

**A：**新型コロナウイルス感染症拡大防止対策として、マスクを正しく付けるよう指導してまいります。

### 正しいマスクの着用



- 鼻と口の両方を完全に覆う
- ゴムひもを耳にかける
- 隙間がないよう鼻先で覆う

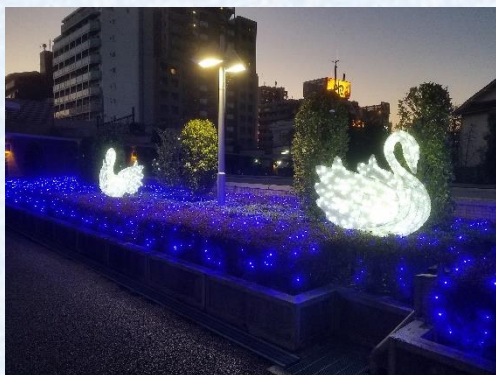
首根官邸  
厚生労働省  
厚労省



## 《今月のトピックス》

## イルミネーション点灯

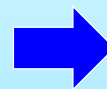
2020年12月21日（月）より、病院玄関前にブルーのイルミネーションが点灯しています。  
新型コロナウイルス感染症と日々闘っている全ての医療従事者に敬意と感謝の気持ちを表すため、そして一日も早い終息を願って聖マリアンナ医科大学法人内の附属4病院でブルーのライトアップが行われています。  
青色にはリラックスや癒しをもたらし、怒りや興奮を鎮めて平和な気持ちを取り戻す効果があるそうです。  
期間は2021年3月31日まで、点灯時間は毎日16時30分から23時までとなっています。



## 《ご意見・ご要望について》

**Q**：入院した際に、コインランドリーを使用させていただきました。その際に、洗濯機が深く取りづらく、乾燥機と別になっているため、とても不便を感じました。洗濯乾燥機の検討をお願いします。

**A**：12月9日より、各フロア2台の内1台を洗濯乾燥機一体型に入替を行いました。患者さんにご満足いただけるよう、今後も務めてまいります。



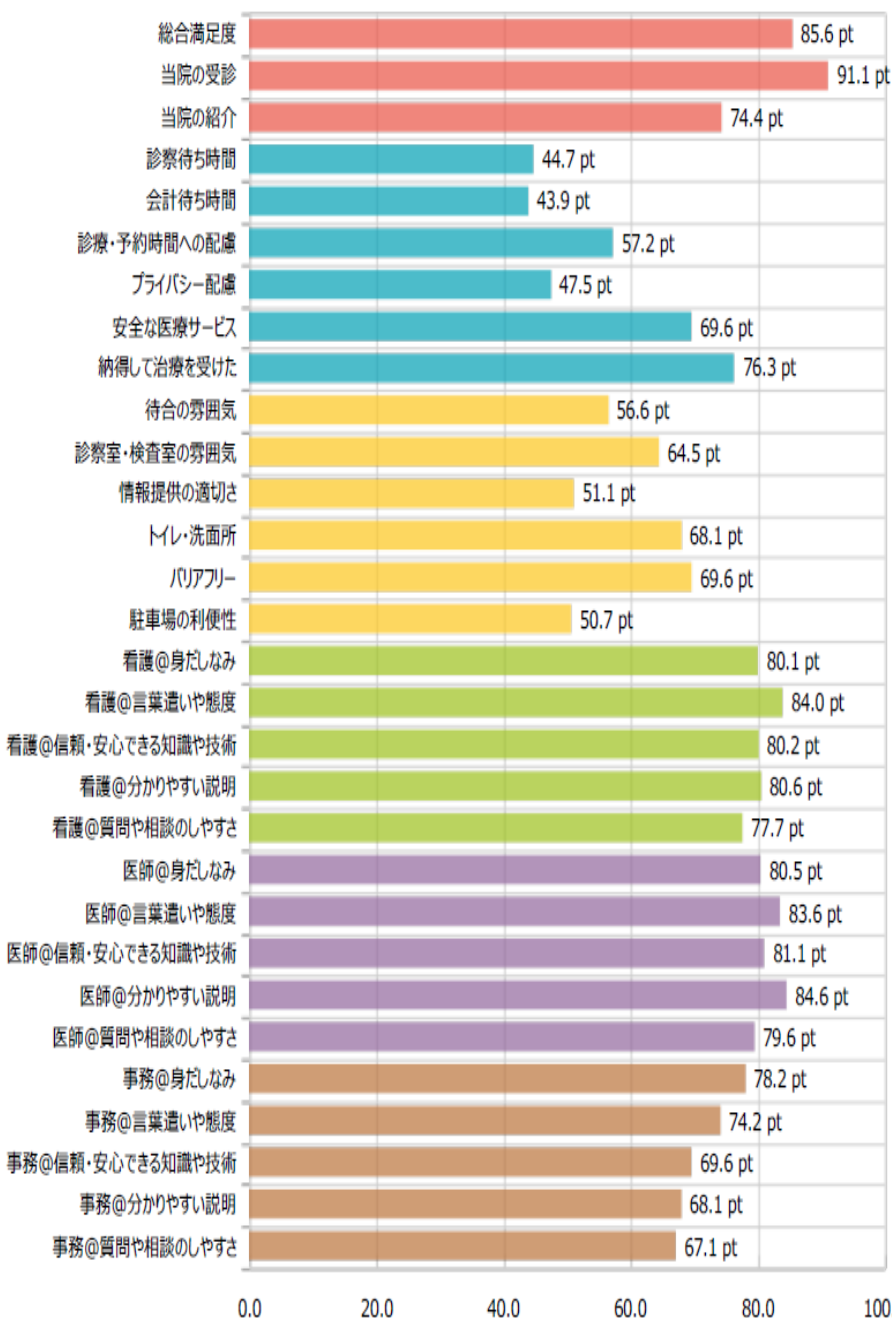
## 「今月のトピックス」

# 外来患者満足度調査結果のご報告

令和2年12月11日に実施した患者満足度調査結果についてご報告いたします。  
ご協力いただきましてありがとうございました。

当院への評価・満足度を把握し、その問題点の改善や満足度の向上に役立てて参ります。

### IV-1. 満足度ポイント一覧



総合満足度 **85.6** ポイント

総合満足度

医療サービス

施設・設備・情報提供

看護師の接遇

医師の接遇

事務の接遇

最もポイントが高いのは、「当院の受診」の91.1ポイントです。

次いで「総合満足度」の85.6ポイント、「医師@分かりやすい説明」の84.6ポイントとなっています。

最もポイントが低いのは、「会計待ち時間」の43.9ポイントです。

### 【外来満足度調査】

調査期間：令和2年12月11日

調査対象者：調査実施期間内に来院された患者さん

配布数：377部

有効回答数：287部

(外来延患者数719名)