

多摩病院緩和ケア推進事業に伴う改修工事

工事仕様書

学校法人 聖マリアンナ医科大学

- 1 -

## 第1章 総則

### 1. 工事目的

本工事は、川崎市立多摩病院における緩和ケア推進事業の実施に伴う、3階4病室の間仕切り新設等の改修工事による緩和ケア対応の積極推進を目的とし、各種居室の作業条件の調査の上、施工性や工事後の維持管理性を確保し適切な改修工事を行うものである。

### 2. 工事概要

(1) 工事件名：多摩病院緩和ケア推進事業に伴う改修工事

(2) 履行期間：契約日から2022年3月25日

(3) 場所：川崎市多摩区宿河原1-30-37

(4) 概要：施工前の現地調査、作業条件の確認、施工図作成、関係機関との協議資料作成、打合せ、各居室類の撤去・新設工事とする。詳細は、添付の改修工事の設計図に準拠とする。

建築工事：①3階4床室内に、間仕切り壁の新設及び通常利用する扉及びベットの搬入出用スライディング壁を新設とする。

②3階ナースステーション内に幼児室からの騒音対策を主目的とし界壁を設けて、幼児室からの騒音値を昼間(60dB以下)、夜間(50dB以下)同等とする。

③3階多目的室を家族控室として、休憩の十分できる和室化を行う。併せて、隣接するパントリー内のキッチン・洗面を控室対応に撤去・更新を行う。

電気設備：①3階4床室の間仕切り新設に伴う既存電灯コンセント設備・弱電防災設備類の撤去・新設を行う。

②3階ナースステーション内の間仕切新設に伴う既存電灯コンセント設備・弱電防災設備類の撤去・新設を行う。

③3階多目的室の改修工事に伴う既存電灯コンセント設備・弱電防災設備類の撤去・新設を行う。

機械設備：①3階4床室の間仕切り新設に伴う既存機器設備類再利用に伴う試験調整を行う。

②3階ナースステーション内の間仕切新設に伴う既存空調機の移設及び防災設備類の撤去・新設を行う。

③3階多目的室の改修工事に伴う既存設備類の再利用。隣接するパントリー内の洗面器・キッチンの撤去・更新及び付帯配管類の撤去・新設を行う。

特記事項) 工事の施工計画に当たっては、必ず[施工計画書]、[施工要領書][施工図]を作成し事前に監理者の承認を得るものとして、詳細については、設計図の特記仕様書に準拠するものとする。

尚、ナースステーション等の24時間稼働するエリアについては、施工前の1ヶ月前迄に施工計画の事前説明を実施し作業条件等の詳細打合せの上、施工時は、現場オペレーションを優先の上、後備保護のための二重の防護を図る計画とする。

その他、必要に応じて騒音の計測調査等を行い、既設仕様等の遵法性及び妥当性を精査し、の施工性と機能を検討するものとする。

(5) 対象：施設の全体概要は下記表のとおり。

**敷地概要**

建物名	川崎市立多摩病院		
建物所在地	神奈川県川崎市多摩区宿河原 1-30-37		
用途地域	第2種住居	地区地域	市街化区域内
防火指定	準防火地域		

3. 基本条件

本施設は運営中のため、施設の運用に支障がないように工事計画を立案すること。また、仮設設備も含めて設備の配置場所については、現地状況をよく把握し、適切な場所を検討すること。

4. 費用の負担

業務の調査等に伴う必要な費用は、本仕様書に明記のないものであっても、原則として、受注者の負担とする。

#### 5. 法令等の遵守

受注者は、業務の実施に当たり、関連する法令等を遵守しなければならない。

#### 6. 中立性の保持

受注者は、中立性を保持するよう努めなければならない。

#### 7. 秘密の保持

受注者は、業務の処理上知り得た秘密を他人に漏らしてはならない。作業を通して得た成果は、発注者に帰属するものとし、承諾なしに公表、第三者へ提供を行ってはならない。

#### 8. 公益確保の責務

受注者は、業務を行うに当たっては公共の安全、環境の保全、その他の公益を害することのないように努めなければならない。本調査に起因して第三者に損害を与えた場合は、受託者の責任において措置するものとする。

#### 9. 許可申請

受注者は、調査に必要な関係官公署、その他に対する諸手続きを遅滞なく行なわなければならない。

#### 10. 提出書類

受注者は、業務の着手及び完了に当たり、契約約款に定めるもののほか、次の書類を提出しなければならない。なお本委託は、電子納品の対象とする。成果品は、別途監督員と協議の上、決定することとする。

##### ○着手時に提出する書類

- (1) 工事着手届 …………… 1 部
- (2) 現場代理人・技術者届 …………… 1 部
- (3) 技術者経歴書（資格者証の写し含む） …………… 1 部
- (4) 組織表 …………… 1 部
- (5) 工事工程表 …………… 1 部

##### ○完成時に提出する書類

- (1) 工事完了届 …………… 1 部
- (2) 請求書 …………… 1 部
- (3) 完成図書（竣工図共） …………… 1 式（1 部）
- (4) 電子データ …………… 1 式（CD-R 1 部）

なお、機器選定時に承認された事項を変更しようとするときは、その都度承認を受けるものとする。

## 11. 現場代理人

(1) 受注者は、相当の経験を有する現場代理人を配置し、秩序正しい業務を行わせ、業務全般にわたり技術的管理を行わなければならない。

(2) 現場代理人は、以下の①から②に定めるいずれかの資格かつ③の業務経験有する者とし、業務全般にわたり技術的管理を行わなければならない。

① 一級建築士

② 一級建築施工管理技師

③ 本業務の対象設備と同等以上の施工実績を有する者

(3) 現場代理人は、原則として変更出来ない。ただし、病休、死亡、退職等やむをえない理由により変更を行う場合には、同等以上の技術者とするものとし、監督員と協議を行うものとする。

## 12. 業務計画

受注者は、業務着手にあたり施工計画書を作成し、業務内容について監督員の承諾を得た後に業務に着手するものとする。

## 13. 工程管理

受注者は、工事工程に変更が生じた場合は、速やかに変更工程表を提出し、監督員と協議すること。

## 14. 成果品の審査

(1) 受注者は業務完了前に、監督員の施工品質の検査、成果品審査を受けること。

また、施工状況により中間検査の実施も検討する事。

(2) 成果品の審査において、訂正を指示された箇所は、ただちに訂正すること

(3) 工事完了後において、明らかに受注者の責による業務の瑕疵が発見された場合は、受注者はただちに無償で修正等の対応を行わなければならない。

## 15. 引渡し

現場の施工完了後の検査・審査に合格後、本仕様書に指定された完成図書・完成図を提出図書として一式を納入し、監督検査員の検査をもって、工事の完了とする。

## 16. 関係官公庁等との協議

受注者は、関係官公庁等との協議を必要とするとき、又は協議を受けたときは、誠意をもってこれに当たり、この内容を遅滞なく報告しなければならない。

## 17. 証明書の交付

必要な証明書及び申請書の交付は受注の申請によるものとする。

尚、産業廃棄物等の処理に関する事項は、元請施工業者として、各マニフェスト類と併せて完成図書に添付の事。

## 18. 疑義の解釈

本仕様書に定める事項について疑義を生じた場合又は本仕様書に定めのない事項については、発注者と受注者が協議の上、これを定める。

## 第2章 工事内容

### 1. 現地踏査

受注は、施工前に現地調査を行い、本仕様書及び設計図と現地との整合性を確認するものとする。改修工事の立案等に必要な、居室の機能・現場条件等の周辺状況を把握するものとする。

### 2. 工事計画

受注者は、本仕様書及び改修設計図の目的・主旨を把握した上で本仕様書に示す工事内容を確認し、施工の実施方針、施工実施体制、工事工程などについて立案し、事前に施工計画書を作成する。

また施工にあたり、必要な施工図を作成し必要に応じて工事定例等にて監督員の承認を得て施工を行う事とする。尚、既往資料や関係法令、技術基準や指針等、の関係資料を収集・整理する事で事前に確認を行い、施工条件に反映させるものとする。

### 3. 施工条件の確認

本仕様書及び改修設計図に記載の条件、現地調査の結果等を踏まえた施工条件を確認し、改修設計図に併せた施工図を作成し整理すること。

### 4. 施工

#### (1) 施工前提条件

改修工事するにあたり、配布する既存の竣工図及び改修設計図の内容を確認し仕様、数量等の妥当性を精査し、間仕切り新設等の部位の下地・仕上等の条件を確認し仮設対応等の作業条件も含めた検討を行うこと。上記の検討結果を踏まえた、仕上・設備の詳細検討を行うこととする。なお、既設の図面（建物も含む各種完成図等）・改修設計資料は、契約締結後に必要な手続きのうえ貸与するものとする。

#### (2) 搬入出・配置（仮設）計画

隣接地等の周辺環境へ配慮した、建設資材の機器搬入計画等を策定すること。  
また、建材・設備の稼働に支障がないように、工事期間中における機器の配置・仮移設の方法・切替順序等を検討し、仮設図（仮設ステップ図）として取りまとめ、図面または、特記仕様書に反映させること。なお、最終的な機器配置については、今後の保守管理面も考慮し決定すること。

### (3) 各種計算書

施工性能・機能の根拠として、必要に応じて以下の計算書、数量表等を提出すること

- ・ 界壁の防音性能に関する計算書
- ・ 各設備の選定根拠に関する計算書
- ・ 配線・配管サイズ計算書
- ・ 機器据付・固定等に関する強度計算書
- ・ その他、工事発注にあたり、根拠として必要となる各種数量表、計算書

### 5. 施工図面作成

受注者は案内図、機器配置図、撤去図、仮設計画図、設備図等、工事発注、施工に必要な全ての図面を作成する事とする。

### 6. 関係機関との協議資料作成

関連部署との協議用資料を、必要に応じて作成するものとする。

### 7. 数量計算

4.施工図に記載の内容を踏まえつつ、受注者は、工事ステップ毎の各種設備の数量表を作成するものとする。

### 8. 照査

#### (1) 照査の目的

受注者は工事を施行する上で技術資料等の諸情報を活用し、十分な比較検討を行うことにより、業務の高い質を確保することに努めるとともに、さらに照査を実施し、設計図書に誤りがないよう努めること。

#### (2) 照査の体制

受注者は遺漏なき照査を実施するため、相当な技術経験を有す照査担当者を配置すること。

#### (3) 照査事項

受注者は業務全般にわたり以下の事項について照査しなければならない。なお、照査実施の確認のため、チェックリスト（照査担当者氏名、照査項目）を監督員に提示すること。

- ・ 施工条件の確認について
- ・ 施工計画の妥当性について
- ・ 施工計画と設計図書との整合性について

## 9. 報告書作成

報告書は、本工事に係わるとりまとめの概要書を作成するものとし、その内容は、主要な施工図面、計算書、現地踏査結果等とする。なお、施工条件、特に考慮した点、配慮すべき事項、設備の選定根拠、経緯等についても記載することとする。

提出については完成図書（委託成成果品）と同様に、紙媒体で1部、電子媒体（CD-R）として1部納品するものとする。

## 10. 打合せ

工事の実施に当たって、受注者は監督員と密接な連絡を取り、その連絡事項をその都度記録し、打ち合わせの際、相互に確認すること。また、業務着手時及び業務の主要な区切りにおいて、発注者と受注者は打ち合わせを行うものとし、その結果を議事録として記録し、相互に確認すること。

なお、本工事での打合せ回数は、業務着手時、中間打合せ、成果品納入時の計6回とする。業務着手時および成果品納入時は、現場代理人及び管理技術者が立ち会うものとする。

## 11. その他

### （1） 施工基準等

施工にあたっては、発注者の指定する図書及び本仕様書「第3章 準拠すべき図書」に基づき、施工を行う上でその基準となる事項について監督員と協議の上、定めるものとする。

### （2） 施工上の資料

施工の計算根拠、資料等はすべて明確にし、整理して提出すること。

### （3） 参考資料の貸与

発注者は、業務に必要な過年度成果の資料を所定の手続きによって貸与する。

### （4） 参考文献等の明記

業務に文献、その他の資料を引用した場合は、その文献、資料名を明記すること。

### （5） 期限の厳守

施工にあたっては、監督員の承認を得た工事工程計画により業務にあたるとともに、適宜中間報告を行うこと。また、指示を受けた内容については必ず期限内に対応し報告すること。

### （6） 当該工事対応について

工事にあたっては、積極的な助言、提案を行い、よりよい資料に仕上げること。

### （7） 再委託の承認

再委託の承認工程について履行すること。

### （8） 施工内容の変更について

当初の施工内容に変更が生じ、設計変更を必要とする場合には、必ず監督員とその内容について事前に協議を行い、承諾を得てから作業に着手すること。



### 第3章 準拠すべき図書

本工事は、次に掲げる図書等に準拠して行うものとする。これらの図書以外に準拠する場合は、あらかじめ監督員の承諾を受けなければならない。

示方書・指針等 発刊者

労働安全衛生規則 厚生労働省

建築基準法

公共建築工事標準仕様書(建築・電気・機械等)

日本工業規格（J I S） （社）日本工業規格

電気規格調査会標準規格（J E C） （社）電気学会

日本電気工業会標準規格（J E M） （社）日本電気工業界

電気設備に関する技術基準を定める省令 経済産業省

内線規定 日本電気協会

日本水道協会規格（J W W A） （J W W A）

建築工事標準積算基準書

（共通編、機械編、電気通信編）

その他、関係法令及び規則等

# 多摩病院緩和ケア推進事業に伴う改修工事

## 建築工事 図面リスト

図面番号	図面名称	縮尺	
		A1	A3
A - 01	表紙・図面リスト	N S	N S
A - 02	特記仕様書	N S	N S
A - 03	3階 仕上表 (4床室病室・家族控室・パントリー)	N S	N S
A - 04	3階 病室平面図	1/ 50	1/100
A - 05	3階 ナースステーション平面図	1/ 50	1/100
A - 06	3階 家族控室平面図	1/ 50	1/100

学校法人 聖マリアンナ医科大学  
川村技術士事務所 株式会社

川村技術士事務所 株式会社 1級建築士 国土交通大臣登録 第142008号 佐藤 進一 建築設備士 国土交通大臣登録 第1401-07509号 川村 仁	学校法人 聖マリアンナ医科大学 担当部長 担当部長 担当	工事名称 多摩病院緩和ケア推進事業に伴う改修工事 図面名 表紙・図面リスト	日付 2021.9	No. A-01
			縮尺 N.S	

特記仕様書

Table with 3 columns: 1. 工事概要, 2. 建物概要, 3. 気象条件. Includes details like 工事場所, 敷地面積, 積雪区分, 風向, etc.

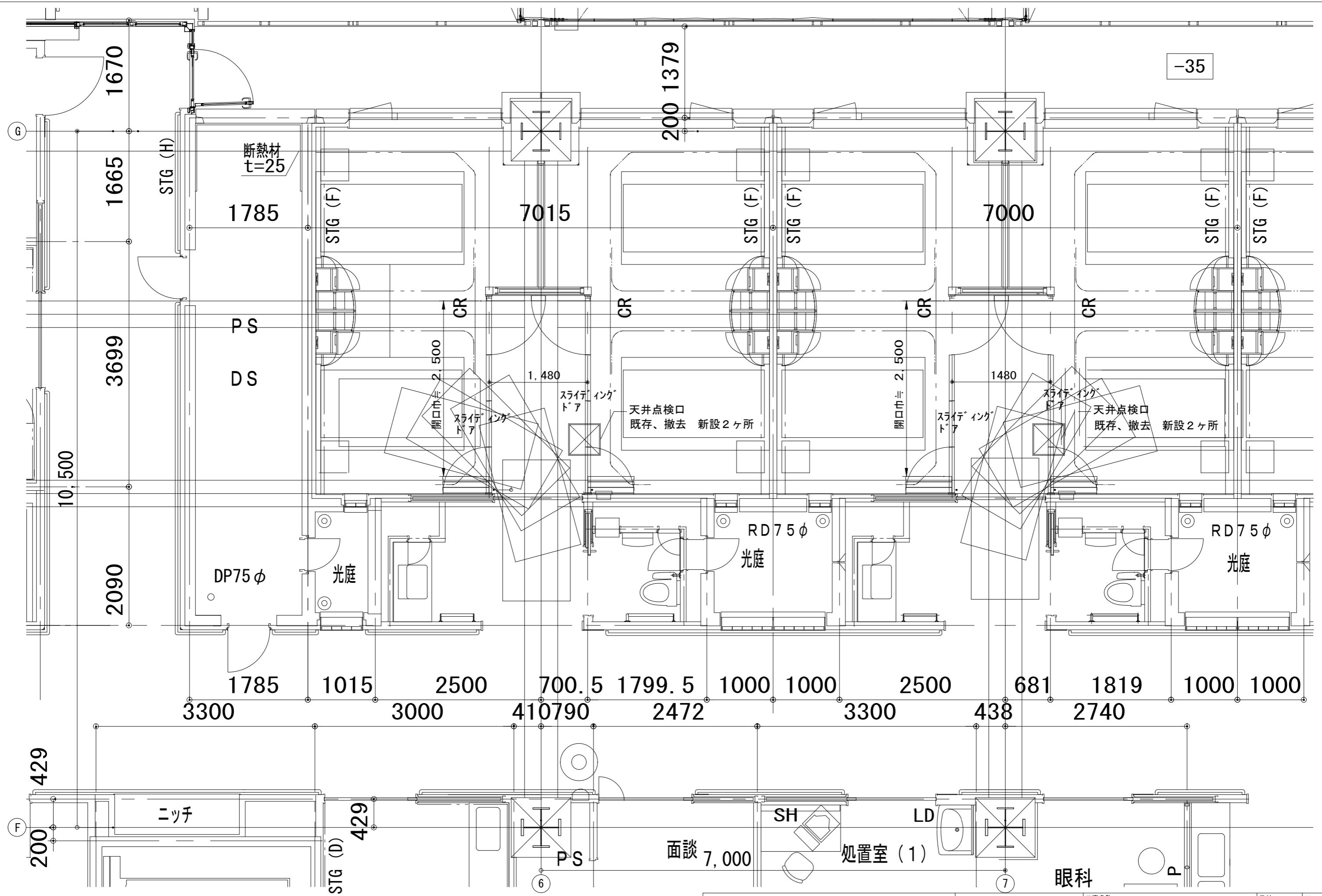
Table with 3 columns: II 建築工事仕様 (構造関係を除く), 章 項目, 特記事項. Contains detailed specifications for construction items like ① 適用基準, ② 工事実績情報の登録, etc.

Table with 3 columns: ⑨ 見本施工の実施, ⑩ 化学物質の濃度測定, ⑪ 完成時の提出図書, ⑫ 完成写真, ⑬ 保全に関する資料, ⑭ 設備工事との取合い, ⑮ 設計G/L, ⑯ 仮設工事, ⑰ 木工事, ⑱ 塗装工事, ⑳ 建築工事. Includes technical drawings and material specifications.

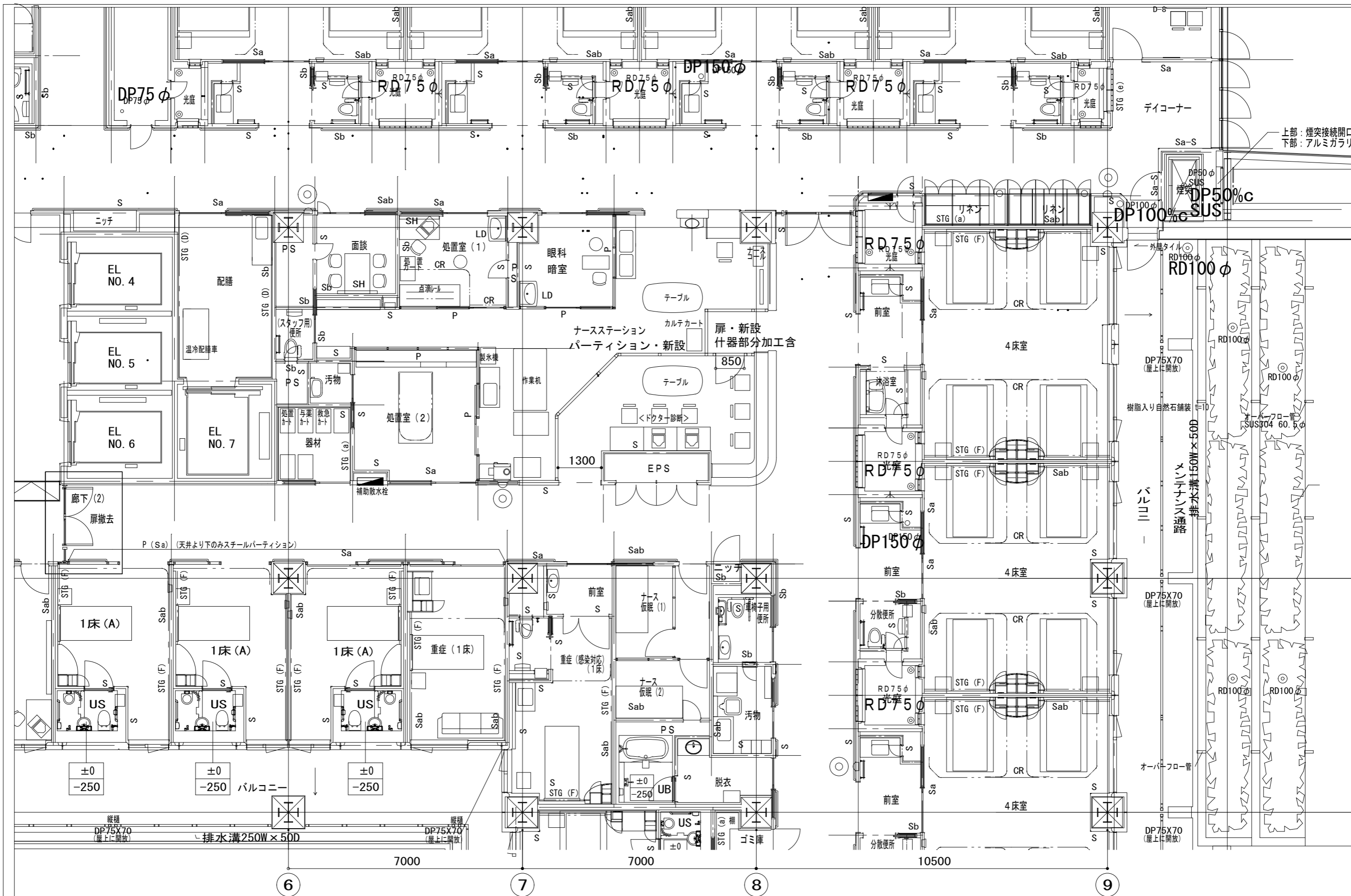
Table with 3 columns: ㉑ 内装工事, ㉒ ユニットの設置その他の工事, ㉓ 移動間仕切, ㉔ 天井点検口. Includes material selection tables for ceiling panels and acoustic panels.

□ 内部既設・撤去・新設仕上表

室名		床	巾木	壁	天井	備考
4床室	既設	長尺塩ビ床シート	ソフトビニール巾木h=60	クロス貼 柱回り突板練付	ビニールクロスPB t 12.5下地	CH=2500
	撤去	—	—	—	—	天井点検口撤去
	新設	—	—	—	—	天井点検口新設 スライディングドア新設
ナースステーション	既設	長尺ゴム床シート	ソフトビニール巾木h=60	クロス貼	岩綿吸音板 t 12.0	CH=2500
	撤去	—	—	—	—	
	新設	—	—	アルミパーテーション	—	新設パーテーション開口処理部 器具発熱・ランプ交換スペース共
(多目的室) 家族控室	既設	長尺ゴム床シート	硬質塩ビ巾木h=60	クロス貼	岩綿吸音板 t 12.0	CH=2500
	撤去	—	—	—	—	
	新設	床フリク調整後スライディング敷き755	木質調巾木H=60	既存壁補修・清掃	—	
パントリー	既設	長尺ゴム床シート	硬質塩ビ巾木h=60	クロス貼	岩綿吸音板 t 12.0	CH=2500
	撤去	—	—	—	—	洗面器、水栓類共
	新設	—	—	—	—	ミニキッチンW1,800標準型 IHコンロ、電気温水器20L



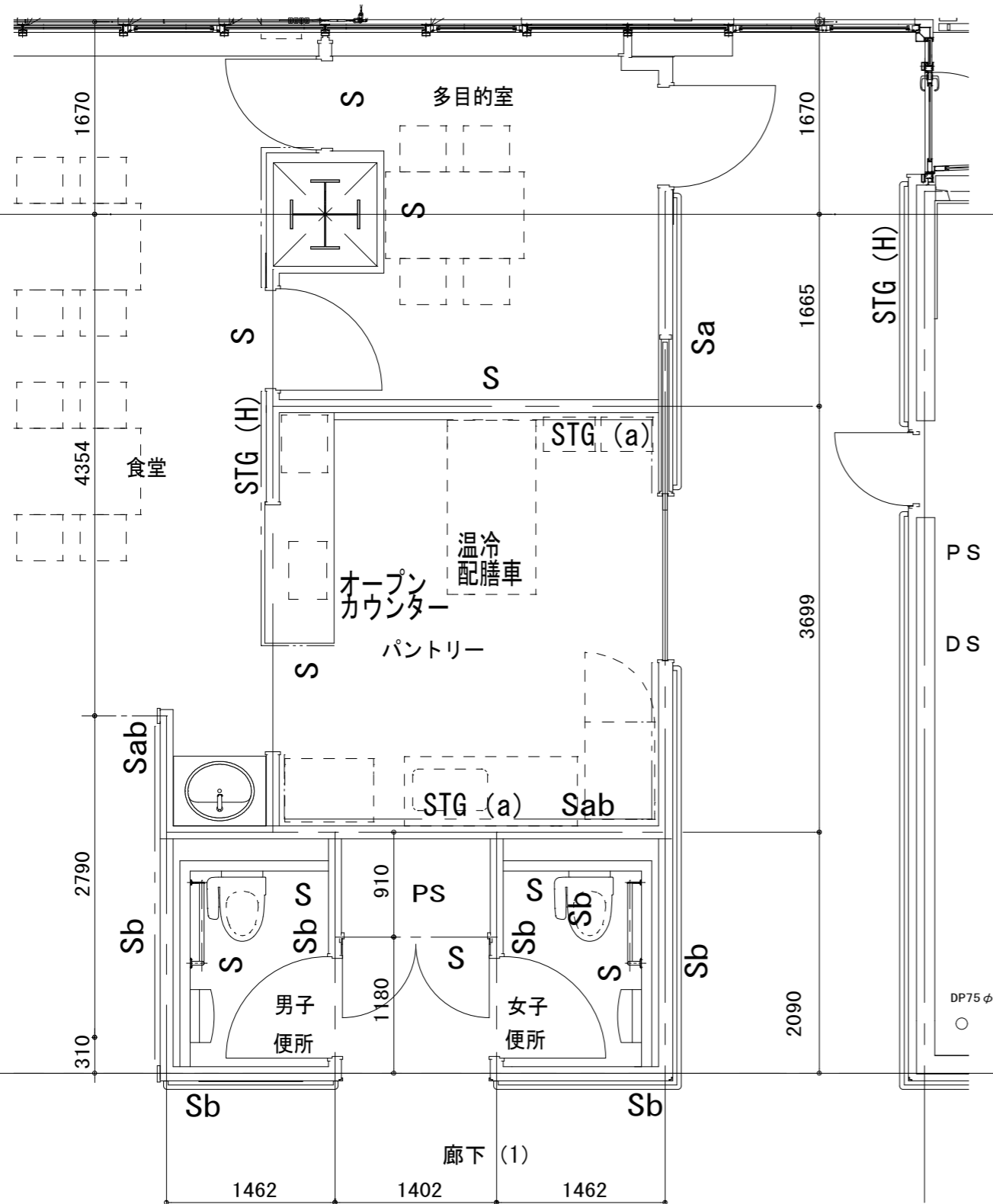
川村技術士事務所 株式会社 1級建築士 国土交通大臣登録 第142008号 佐藤 進一 建築設備士 国土交通大臣登録 第14C1-075MY号 川村 仁	学校法人 聖マリアンナ医科大学 多摩病院緩和ケア推進事業に伴う改修工事 発注図	工事名称 多摩病院緩和ケア推進事業に伴う改修工事	日付 2021.9	No. A-04
		図面名 3階病室平面図	縮尺 1/50	



川村技術士事務所 株式会社 1級建築士 国土交通大臣登録 第142008号 佐藤 進一 建築設備士 国土交通大臣登録 第14C1-075MY号 川村 仁	学校法人 聖マリアンナ医科大学 多摩病院緩和ケア推進事業に伴う改修工事 発注図	工事名称 多摩病院緩和ケア推進事業に伴う改修工事 図面名 3階ナースステーション平面図	日付 2021.9 縮尺 1/100	No. A-05
--	---	--	-----------------------------	-------------

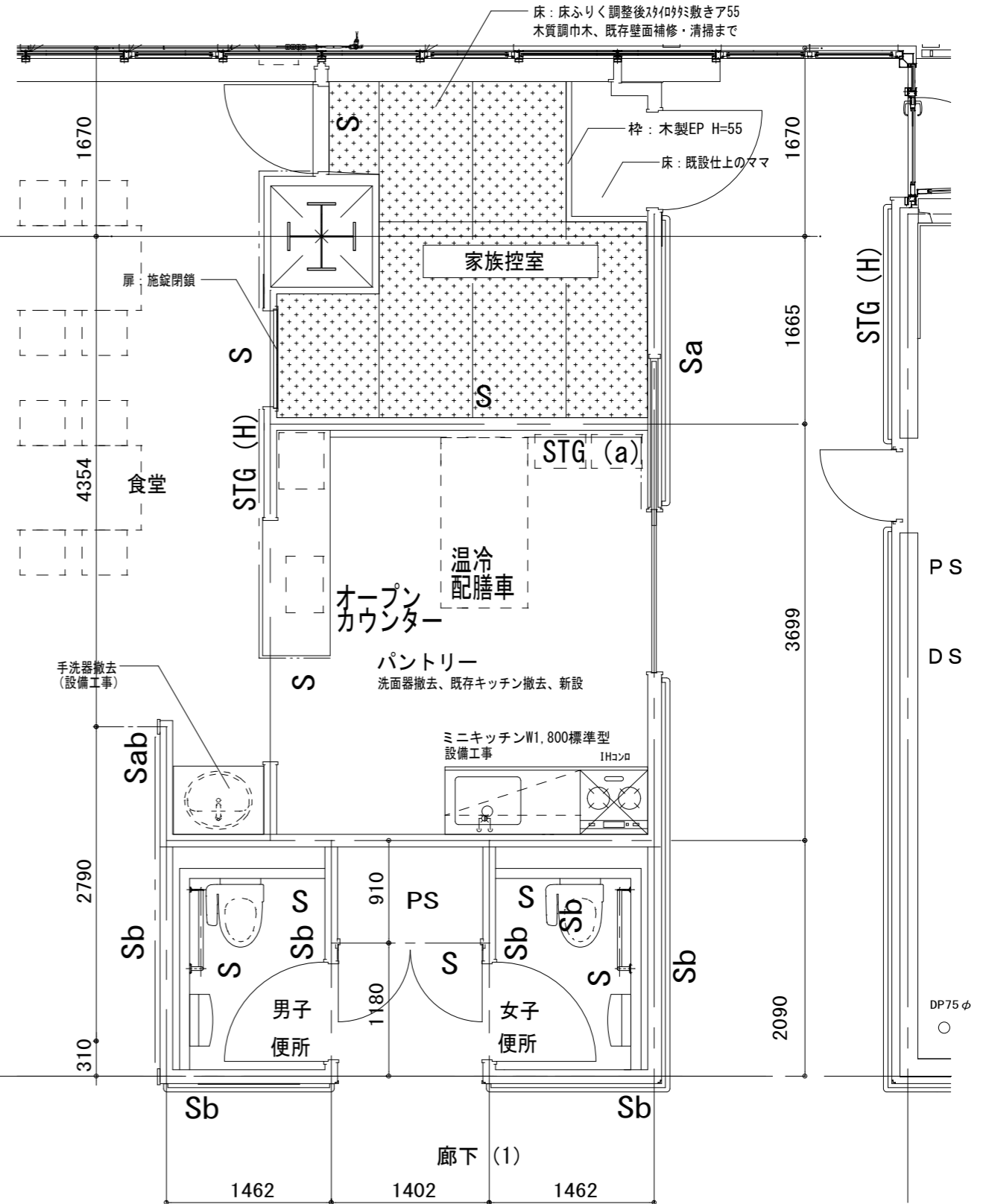
3階既設多目的室

S=1:50



3階多目的室→家族控室に改修

S=1:50



川村技術士事務所 株式会社  
 1級建築士 国土交通大臣登録 第142008号 佐藤 進一  
 建築設備士 国土交通大臣登録 第14C1-075MY号 川村 仁

学校法人 聖マリアンナ医科大学  
 発注図

工事名称  
 多摩病院緩和ケア推進事業に伴う改修工事  
 図面名  
 3階 家族控室平面図

日付  
 2021.9  
 縮尺  
 1/50

No.  
 A-06

# 多摩病院緩和ケア推進事業に伴う改修工事

## 電気設備 図面リスト

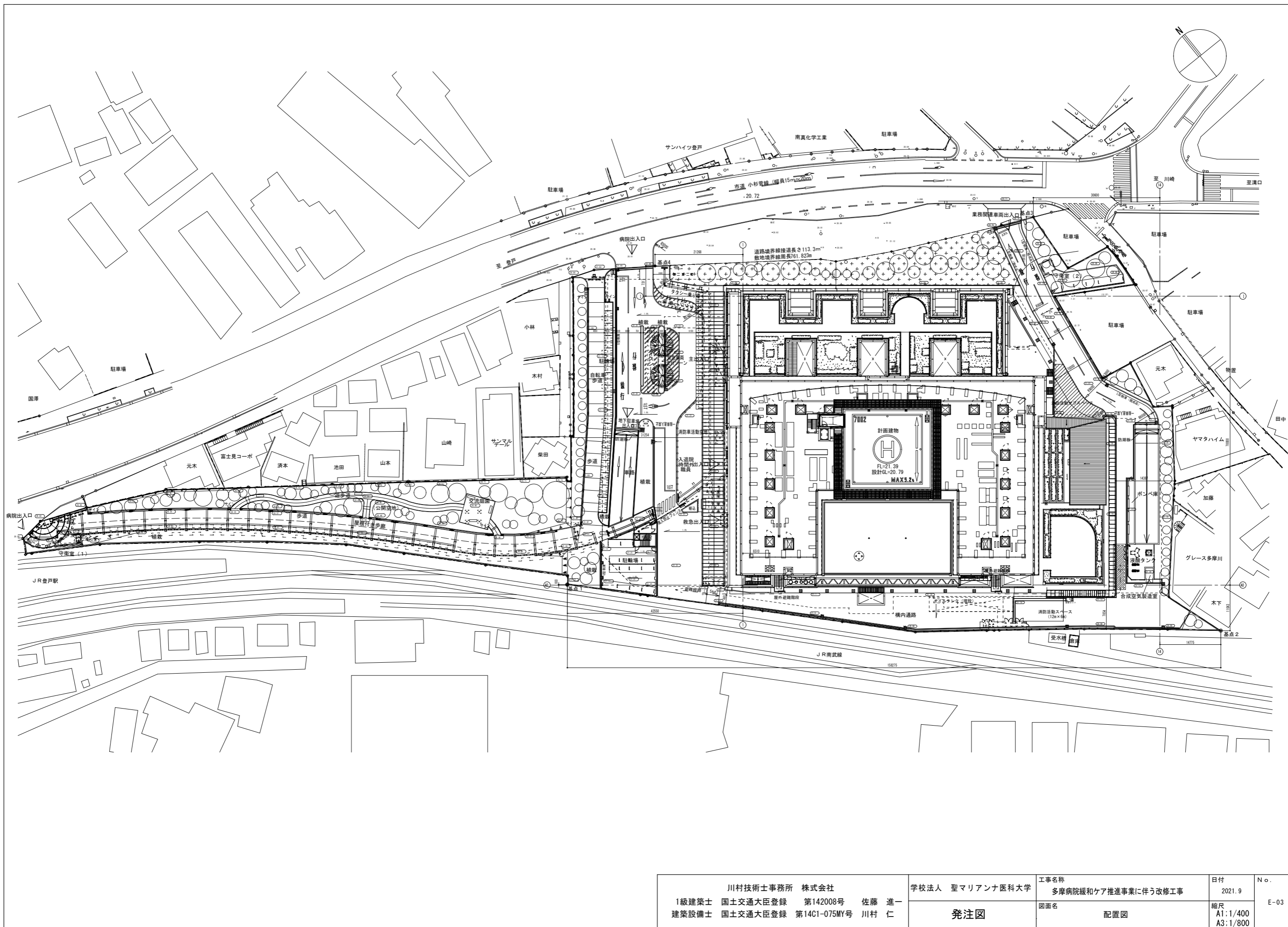
図面番号	図面名称	縮尺	
		A1	A3
E-01	表紙・図面リスト	N S	N S
E-02	特記仕様書	N S	N S
E-03	施設配置図・案内図	1/400	1/800
E-04	凡例	N S	N S
E-05	3階 4床室平面図	1/50	1/100
E-06	3階 ナースステーション平面図	1/50	1/100
E-07	3階 家族控室平面図	1/50	1/100

学校法人 聖マリアンナ医科大学  
川村技術士事務所 株式会社

川村技術士事務所 株式会社	学校法人 聖マリアンナ医科大学	工事名称	日付	No.
1級建築士 国土交通大臣登録 第142008号 佐藤 進一	招請部長 担当係長 厨寛 招請	多摩病院緩和ケア推進事業に伴う改修工事	2021.9	
建築設備士 国土交通大臣登録 第1461-0759号 川村 仁		図面名	縮尺	E-01
		表紙・図面リスト	N S	







川村技術士事務所 株式会社 1級建築士 国土交通大臣登録 第142008号 佐藤 進一 建築設備士 国土交通大臣登録 第14C1-075MY号 川村 仁	学校法人 聖マリアンナ医科大学	工事名称 多摩病院緩和ケア推進事業に伴う改修工事	日付 2021.9	No. E-03
	発注図	図面名 配置図	縮尺 A1:1/400 A3:1/800	

記号	名称	適用	記号	名称	適用	記号	名称	適用
配線・配管			コンセント・スイッチ			非常設備		
	天井いんべい配管配線			コンセント	2口埋込		放送設備	スピーカ
	天井ふところ配線			コンセント	3口埋込		放送設備	アッテネータ
	床いんべい配管配線			コンセント	1口接地端子付			
	露出配管配線	一部既設を示す		コンセント	2口接地端子付			
	地中埋設配管配線			コンセント	3口接地端子付			
	空配管	呼び鉄線挿入		防水型コンセント	防滴カバー、接地端子付		防災	
	立上げ・立下げ			天井付コンセント	抜止め2口アース付		煙感知器	(埋込型)
	ブルボックス			露出型コンセント	1口接地端子付			
	ブルボックス	防水型		露出型コンセント	2口接地端子付			
	ジョイントボックス			コンセント	200V 20A			
	レースウェイ	DP-1・DP-2 同等品		スイッチ				
				調光スイッチ				
				パイロットスイッチ	換気扇用			その他
盤				ホタルスイッチ			外壁貫通部処理	撤去・復旧 ※1
	電灯分電盤			3路・4路スイッチ			区画貫通処理	※2
	電灯動力分電盤			人感センサー付スイッチ	親機 切替機能付		点検口	450角
	動力制御盤			人感センサー付スイッチ	子機 切替機能付			
	警報盤			24hスイッチ	ロスナイ・換気扇用(設備支給品)			
				エアコンコンセント	1口 露出型 ET付	配線条数		
機器							EM-EEF1.6-2C	保護配管 (PF16)
							EM-EEF1.6-3C	保護配管 (PF22)
	電力量計						EM-EEF1.6-2C x 2	保護配管 (PF22)
	ポンプ						EM-EEF1.6-2C + 3C	保護配管 (PF22)
	電極棒	傍記は極数					EM-EEF1.6-3C x 2	保護配管 (PF22)
	フロートスイッチ	傍記は極数					接地線1.6 (緑線) を示す。	
	換気扇	天井扇					EM-EEF1.6-2C	保護配管 (E19)
	手元開閉器						EM-EEF1.6-3C	保護配管 (E25)
	遠方スイッチ						EM-EEF1.6-2C x 2	保護配管 (E25)
	コントローラ	空調機リモコン					EM-EEF1.6-2C + 3C	保護配管 (E25)
	自動点滅器						VVF1.6-3C x 2	保護配管 (E25)
							接地線1.6 (緑線) を示す。	
照明器具				主端子盤	木板付対数を併記する			
				端子盤	木板付対数を併記する			
	一般用照明	●は、非常照明 ○は、豊付照明		TEL/LAN/TV	3連プレート TEL/LAN/TV プランケット			
	一般用照明	●は、非常照明		LAN	2連プレート LAN プランケット			
	誘導灯							
	誘導灯兼用非常照明			分岐器	1分岐、2分岐			
	ダウンライト			分配器	2分配、4分配			
	露出形引掛けシーリング			増幅器				
				分波器・混合器				

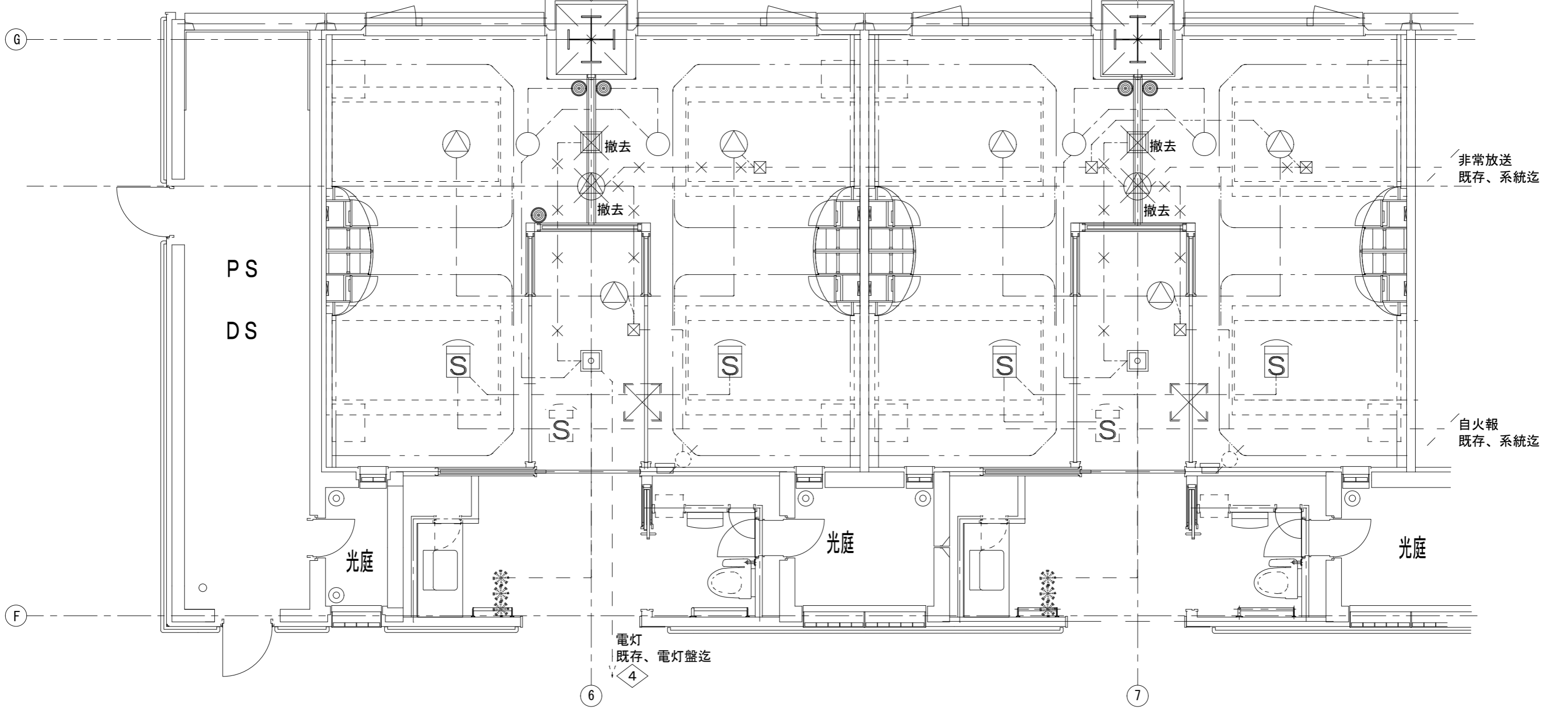
特記事項

工事種別及び特記事項
<p>&lt;電灯設備&gt;</p> <ul style="list-style-type: none"> <li>・間仕切り増設に伴う既存照明器具の撤去、新設。</li> <li>・スイッチは、原則既存再利用とし、新設器具分はローカル設置とする。</li> <li>・既存配線撤去、新設に伴う配線接続部は、照明器具本体にて実施とする。</li> <li>・既存、壁面に設置の埋込コンセント回路は、ブランクプレート取付とする。</li> </ul> <p>&lt;放送設備&gt;</p> <ul style="list-style-type: none"> <li>・既存スピーカの撤去、新設を行う。</li> <li>・アッテネータは、既存再利用とする。</li> <li>・既存警報配線は、警戒区域ごとに原則、既存再利用として新設機器分のみ新設とする。</li> </ul> <p>&lt;自動火災報知設備&gt;</p> <ul style="list-style-type: none"> <li>・既存、感知区域に併せて、間仕切り増設分、新設とする。</li> <li>・新設機器類の差り配線類は、新設とする。その他、配線類既存再利用とする。</li> <li>・諸官庁事前協議及び変更申請等、全て本工事とする。</li> </ul> <p>&lt;その他 共通&gt;</p> <ul style="list-style-type: none"> <li>・区画貫通部分 (斜線) の施工方法は下記とする。</li> <li>防火区画貫通部は建築基準法 施工令 112条 15項及び 129条 2-5 第1項第7号及び告示 1422号による。 (管口は耐火バテ処理) 床: 認定番号 PS060 FL-0808 ★1 壁: 認定番号 PS060 WL-0514 ★2</li> </ul>

電灯コンセント設備	
撤去	埋込カバー付×2台
新設	埋込ダウンライト×4台
新設	間仕切り新設に伴う柱コンセント
	ブランクプレート取付×2ヶ所

放送設備	
撤去	埋込スピーカ×2台
新設	埋込スピーカ×6台
再利用	壁埋込アッテネータ×2台

自動火災報知設備	
新設	煙感知器埋込型×4台
	GR型受信機系統

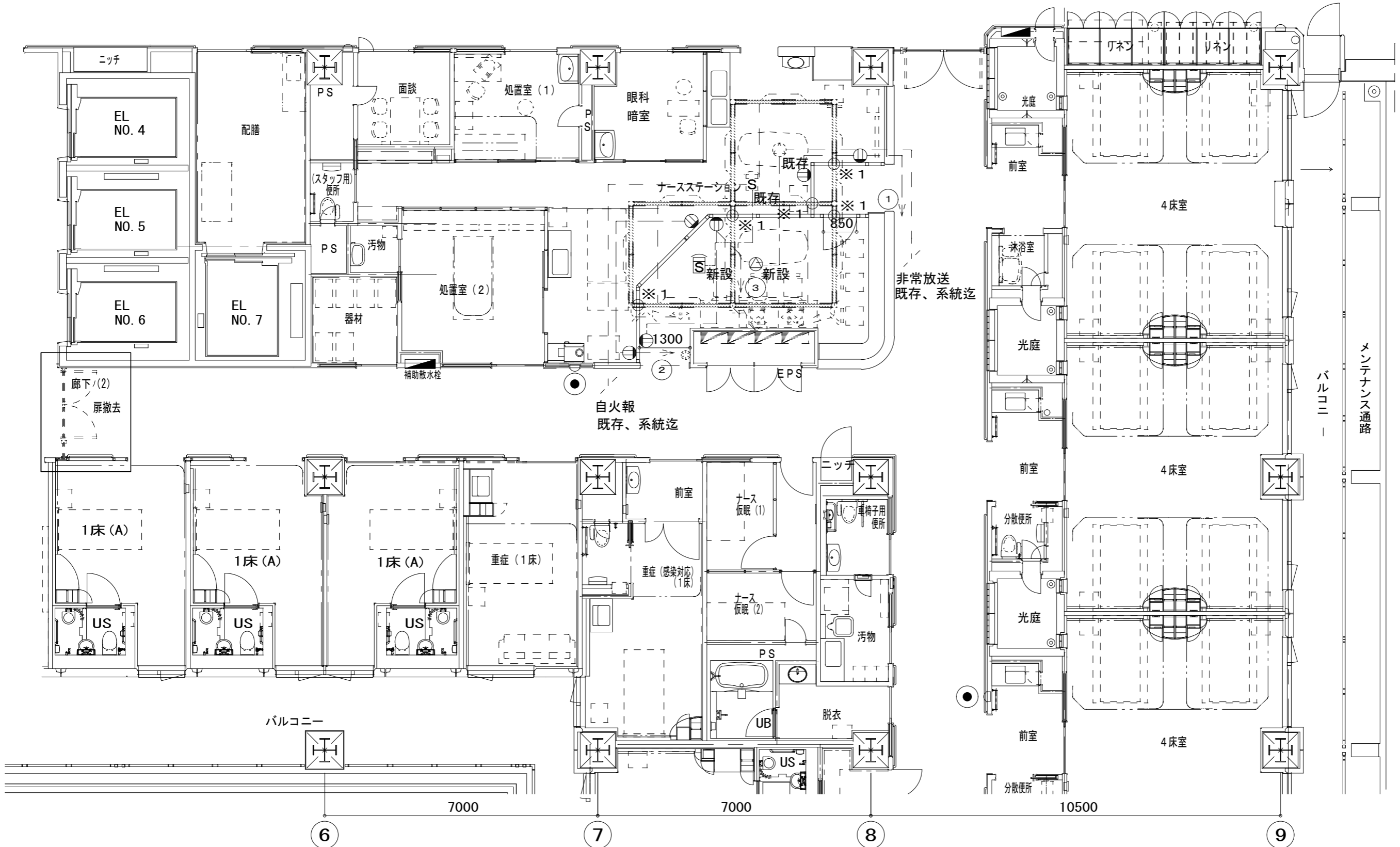


川村技術士事務所 株式会社 1級建築士 国土交通大臣登録 第142008号 佐藤 進一 建築設備士 国土交通大臣登録 第14C1-075MY号 川村 仁	学校法人 聖マリアンナ医科大学 発注図	工事名称 多摩病院緩和ケア推進事業に伴う改修工事	日付 2021.9	No. E-05
		図面名 3階 4床室平面図	縮尺 1/50	

電灯コンセント設備	
新設	情報コンセント×6ヶ所
	既存、電灯盤×3系統
○※1	新設パーテーション開口処理部
	器具発熱・ランプ交換スペース共

放送設備	
新設	埋込スピーカ×1台

自動火災報知設備	
新設	煙感知器埋込型×1台
	GR型受信機系統

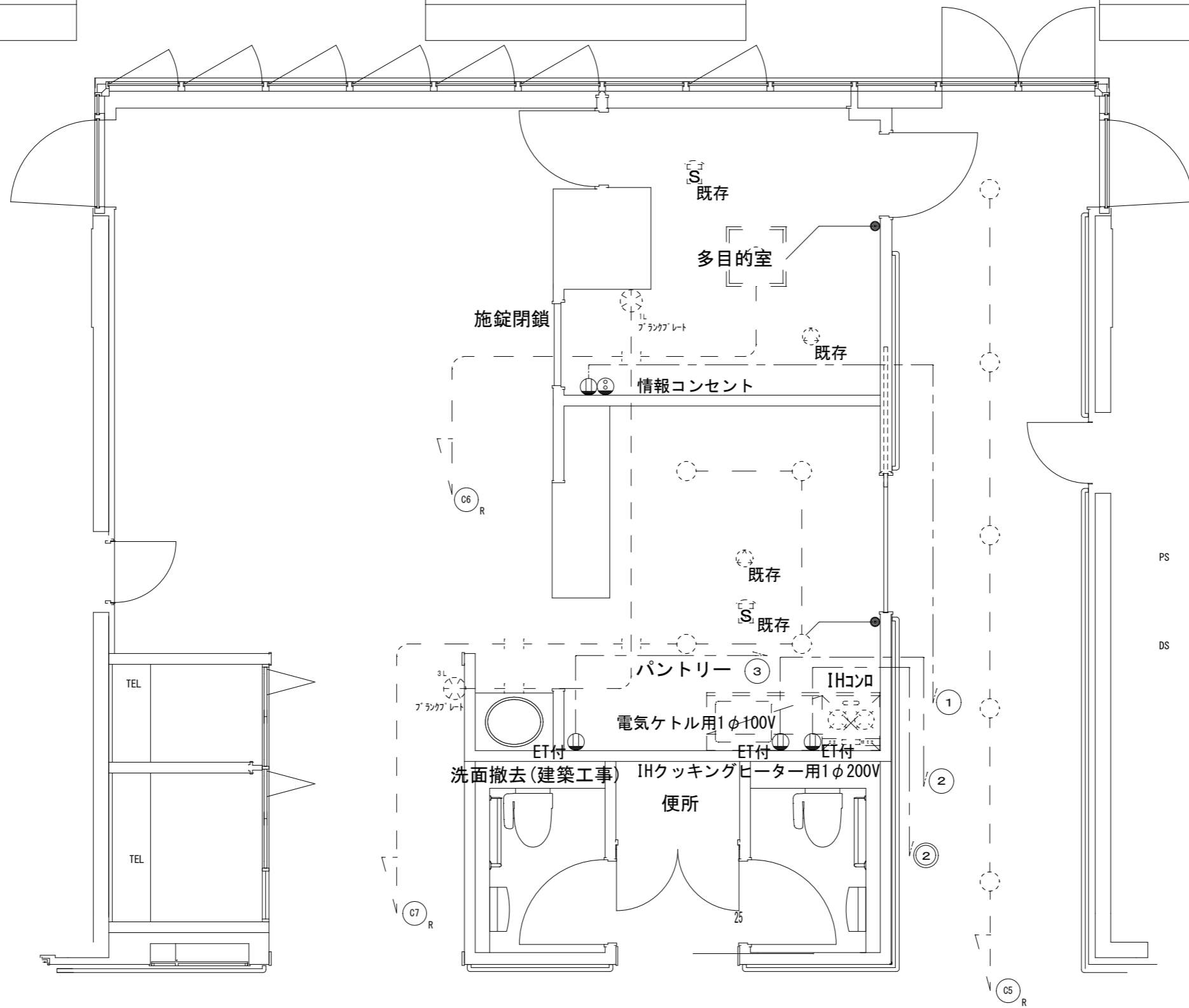


川村技術士事務所 株式会社 1級建築士 国土交通大臣登録 第142008号 佐藤 進一 建築設備士 国土交通大臣登録 第1401-075MY号 川村 仁	学校法人 聖マリアンナ医科大学 多摩病院緩和ケア推進事業に伴う改修工事	工事名称 多摩病院緩和ケア推進事業に伴う改修工事	日付 2021.9	No. E-06
	発注図	図面名 3階ナースステーション平面図	縮尺 1/100	

電灯コンセント設備
新設 手元スイッチ1P×1×2ヶ所
情報コンセント×1ヶ所
水回りコンセントET付×3ヶ所

放送設備
再利用 埋込スピーカー×2台

自動火災報知設備
再利用 煙感知器埋込型×2台
GR型受信機系統



廊下 (1)

川村技術士事務所 株式会社 1級建築士 国土交通大臣登録 第142008号 佐藤 進一 建築設備士 国土交通大臣登録 第14C1-075MY号 川村 仁	学校法人 聖マリアンナ医科大学 多摩病院緩和ケア推進事業に伴う改修工事	工事名称 2021.9	No. E-07
	図面名 3階 家族控室平面図	縮尺 1/100	

発注図

# 多摩病院緩和ケア推進事業に伴う改修工事

## 機 械 設 備 図 面 リ ス ト

図面番号	図面名称	縮 尺	
		A 1	A 3
M - 01	表紙・図面リスト	N S	N S
M - 02	特記仕様書	N S	N S
M - 03	3階 4床室平面図	1/ 50	1/100
M - 04	3階 ナースステーション平面図	1/ 50	1/100
M - 05	3階 家族控室平面図	1/ 50	1/100

学校法人 聖マリアンナ医科大学  
川村技術士事務所 株式会社

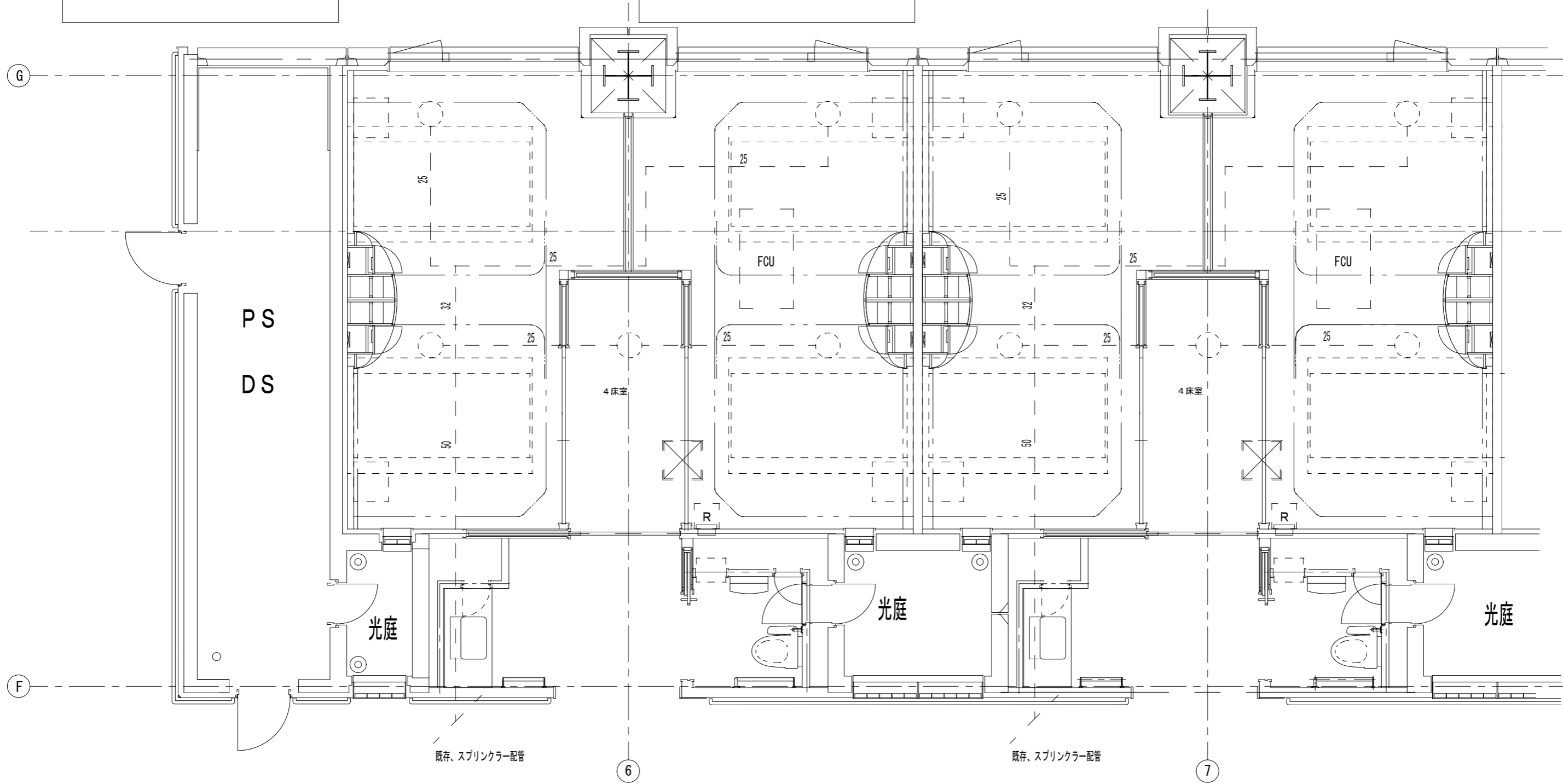
川村技術士事務所 株式会社 1級建築士 国土交通大臣登録 第142008号 佐藤 進一 建築設備士 国土交通大臣登録 第1401-0750Y号 川村 仁	学校法人 聖マリアンナ医科大学 担当課長 担当係長 副課長 担当	工事名称 多摩病院緩和ケア推進事業に伴う改修工事 図面名 表紙・図面リスト	日付 2021.9 縮尺 N.S	No. M-01
--	--	--	---------------------------	-------------





スプリンクラー設備
既存再利用
小区画ヘッド2.6m以下×10個

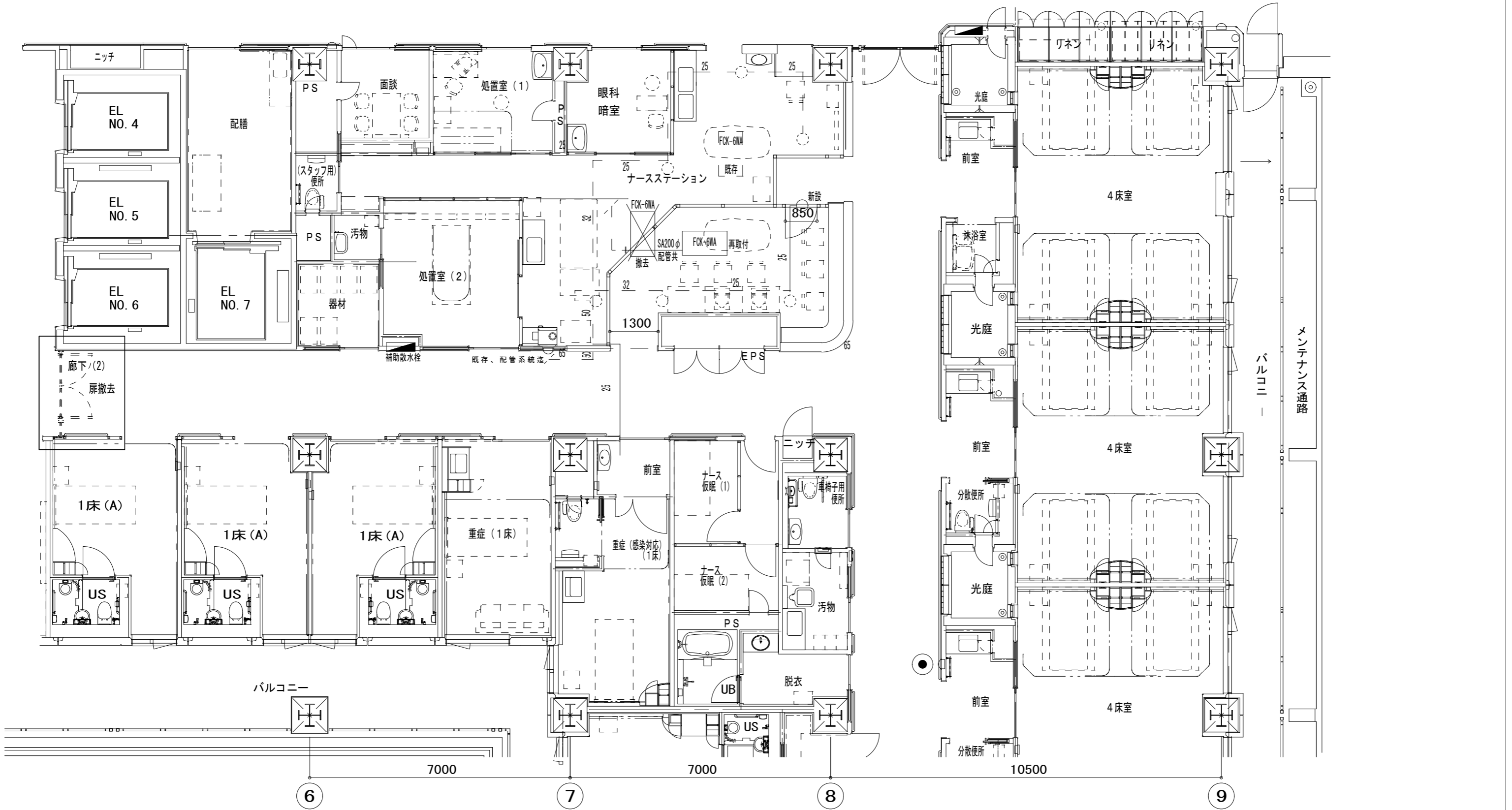
空調設備
既存再利用
ファンコイルユニット×2台
スイッチ



川村技術士事務所 株式会社 1級建築士 国土交通大臣登録 第142008号 佐藤 進一 建築設備士 国土交通大臣登録 第1401-075MY号 川村 仁	学校法人 聖マリアンナ医科大学	工事名称 多摩病院緩和ケア推進事業に伴う改修工事	日付 2021.9	No. M-03
	発注図	図面名 3階 4床室平面図	縮尺 1/50	

スプリンクラー設備	
新設	ヘッド×1ヶ所
	付帯配管共

空調設備	
再利用	FCK-6WA×1台
	付帯配管・ダクト共
移設	FCK-6WA×1台
	付帯配管・ダクト共



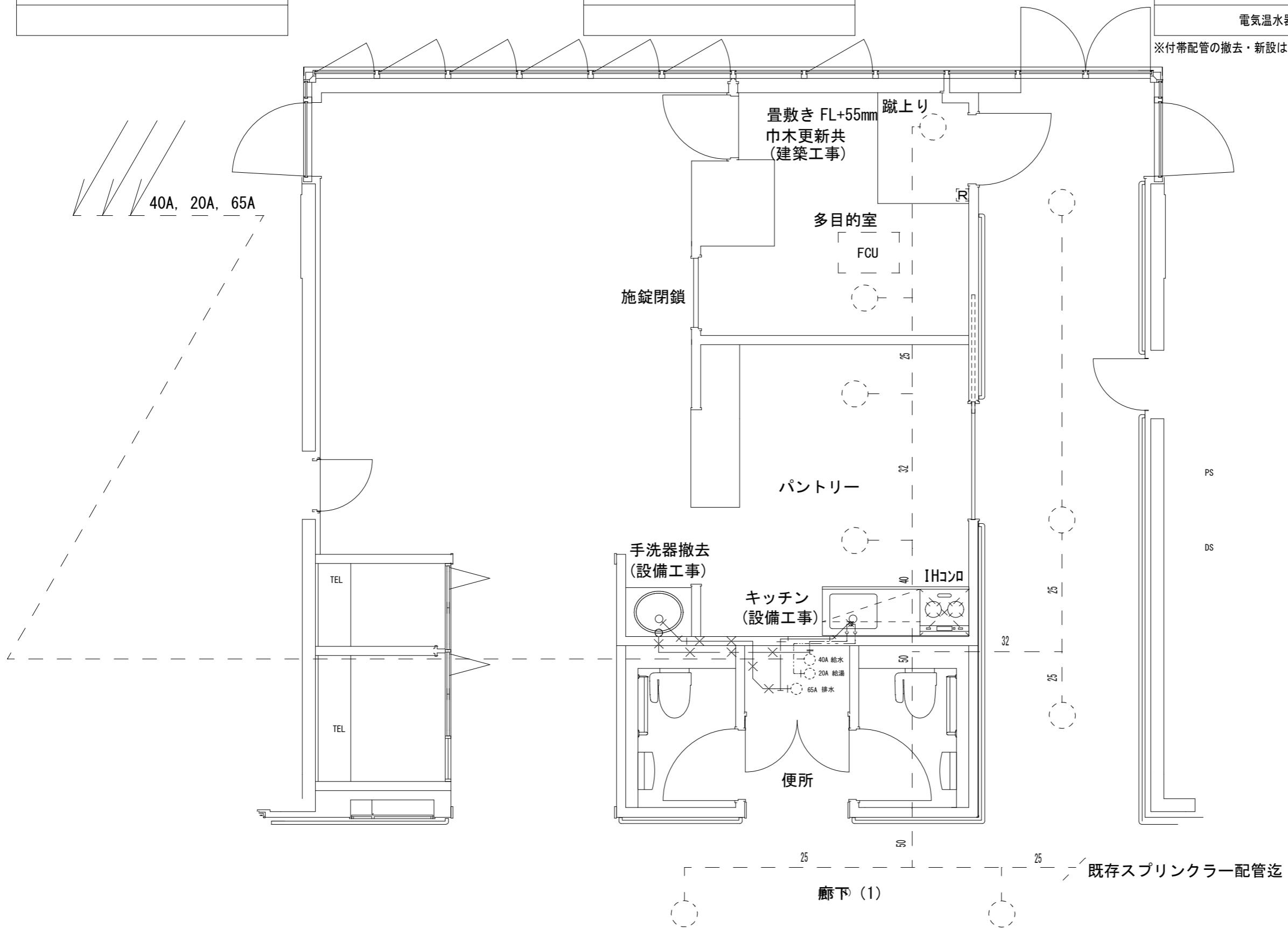
川村技術士事務所 株式会社 1級建築士 国土交通大臣登録 第142008号 佐藤 進一 建築設備士 国土交通大臣登録 第1401-075MY号 川村 仁	学校法人 聖マリアンナ医科大学 多摩病院緩和ケア推進事業に伴う改修工事	工事名称 多摩病院緩和ケア推進事業に伴う改修工事	日付 2021.9	No. M-04
	発注図	図面名 3階ナースステーション平面図	縮尺 1/100	

スプリンクラー設備
再利用 既存再利用 一式

空調設備
再利用 FCK×1台

衛生器具設備
撤去 洗面器、水栓類共
新設 ミニキッチン:リナイILO同等品
IHコンロ
電気温水器20L:イトミック製ESD20CX同等

※付帯配管の撤去・新設は、局内調整の上、実施の事。



川村技術士事務所 株式会社 1級建築士 国土交通大臣登録 第142008号 佐藤 進一 建築設備士 国土交通大臣登録 第14C1-075MY号 川村 仁	学校法人 聖マリアンナ医科大学	工事名称 多摩病院緩和ケア推進事業に伴う改修工事	日付 2021.9	No. M-05
	発注図	図面名 3階 家族控室平面図	縮尺 1/100	